



**Pour sauver  
des vies,  
rappelez à  
vos proches  
que vous êtes  
donneur  
d'organes.**



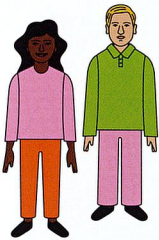
**Don d'organes et de tissus:  
Tous donneurs, tous receveurs.**

# En France, chacun de nous est présumé donneur d'organes et de tissus.



C'est ce que l'on appelle le **consentement présumé**. Cependant, le prélèvement des organes et tissus ne peut pas se faire sur une personne qui s'y était opposée de son vivant.

Ainsi, si une personne est opposée à un tel prélèvement, elle peut exprimer ce refus de son vivant, à titre principal, en s'inscrivant sur le registre national des refus. Elle peut aussi en informer ses proches par écrit ou par oral. Le moment venu, l'équipe médicale échangera avec ses proches.



**Nous sommes tous présumés donateurs, mais la loi impose aux équipes médicales de consulter les proches pour recueillir une éventuelle opposition du défunt. En parler de son vivant, c'est les soulager lors de cet entretien. C'est aussi, avec un simple « oui », pouvoir sauver jusqu'à 7 vies.**

## Quels organes et tissus peuvent être prélevés et greffés ?

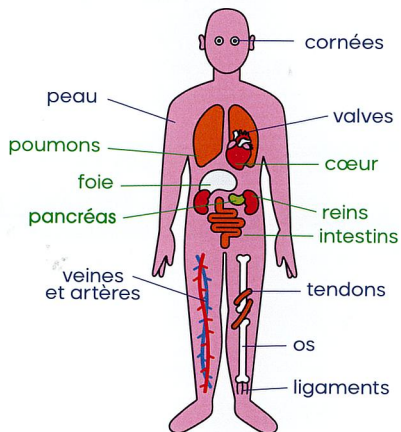
En fonction de leur état, un ou plusieurs organes mais également des tissus peuvent être prélevés.

### LES ORGANES

Le rein est l'organe le plus couramment greffé. Suivent le foie, le cœur, les poumons, le pancréas et des parties de l'intestin.

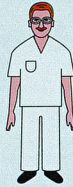
### LES TISSUS

Les médecins peuvent greffer la cornée (fine membrane à la surface de l'œil), la peau, les artères, les veines, les os, les valves cardiaques...



■ Tissus / ■ Organes prélevables et greffables

# La chaîne du don à la greffe



Malgré la mobilisation intense des équipes médicales, **une personne décède**. Le certificat de décès est signé.

Le défunt est traité avec grand respect tout au long de sa prise en charge par l'équipe médicale, quelle soit l'issue de la démarche de prélèvement. **La coordination hospitalière apporte une attention constante à l'accompagnement et au soutien des proches endeuillés** tout au long de ce processus. L'équipe médicale veille à préserver les organes et les tissus de la personne décédée en vue d'un éventuel prélèvement.

L'équipe de coordination hospitalière s'assure que le défunt n'avait pas fait valoir d'opposition au don de ses organes et tissus. **Elle consulte d'abord obligatoirement le registre national des refus**. Si le défunt n'y est pas inscrit, il appartient aux proches de faire savoir s'il s'y était opposé de son vivant. Si c'est le cas, aucun prélèvement n'est envisagé.



Le prélèvement des organes et des tissus est un acte chirurgical effectué **avec le même soin que pour une personne en vie**. Une fois l'opération effectuée, le corps est préparé et rendu à la famille.



En l'absence d'opposition du défunt, des analyses de laboratoire et des examens d'imagerie sont effectués à l'hôpital pour **évaluer la qualité des organes** et des tissus et trouver les receveurs compatibles avec la personne décédée.

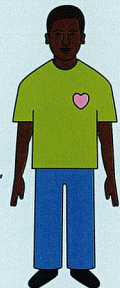


**Les organes sont conditionnés à 4°C dans des conteneurs spécifiques**, puis transportés très rapidement vers les hôpitaux où auront lieu les greffes. Le moyen de transport le plus adapté est utilisé : voiture, train, avion... Les tissus sont quant à eux conservés dans des banques qui en gèrent la distribution.



La préparation pour la greffe est réalisée par des équipes médicales expérimentées et spécialement formées. **Une greffe peut mobiliser jusqu'à 8 personnes et durer près de 12 heures.**

Grâce à la greffe, **une autre vie** va pouvoir se poursuivre.



**Un accompagnement et un soutien des proches seront dans tous les cas mis en œuvre par la coordination hospitalière des prélèvements, tout au long de ce processus, que la démarche de prélèvement aboutisse ou pas.**



# L'Agence de la biomédecine

L'Agence de la biomédecine est une agence de l'État placée sous la tutelle du ministère chargé de la santé.

Elle a été créée par la loi de bioéthique de 2004. Elle exerce ses missions dans les domaines du prélèvement et de la greffe d'organes, de tissus et de cellules, ainsi que dans les domaines de la procréation, de l'embryologie et de la génétique humaines.

L'Agence de la biomédecine met tout en œuvre pour que chaque malade reçoive les soins dont il a besoin, dans le respect des règles de sécurité sanitaire, d'éthique et d'équité. Par son expertise, elle est l'autorité de référence sur les aspects médicaux, scientifiques et éthiques relatifs à ces questions.

**En matière de prélèvement et de greffe d'organes, l'Agence :**

- gère la liste nationale des malades en attente de greffe et le registre national des refus,
- coordonne les prélèvements d'organes, la répartition et l'attribution des greffons en France et à l'international,
- garantit que les greffons prélevés sont attribués aux malades en attente de greffe dans le respect des critères médicaux et des principes de justice,
- assure l'évaluation des activités médicales.

Enfin, elle est chargée de développer l'information sur le don, le prélèvement et la greffe d'organes, de tissus et de cellules.

**Plus d'informations sur le don d'organes, de tissus et la greffe :**

[dondorganes.fr](https://dondorganes.fr)

